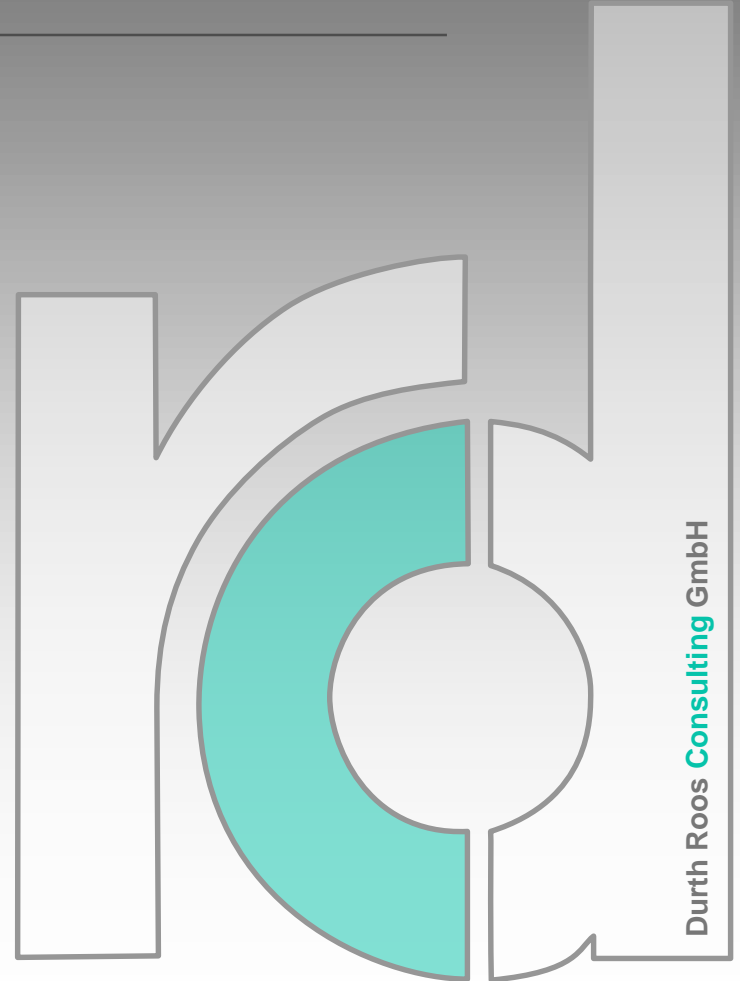


# Standortanalyse der Unterführung für den Rad- und Fußverkehr in Rödermark - Ober-Roden

---

Bauausschuss-Sitzung am 09.05.2022



## Varianten

1

- **Variante 1: Gartenstraße Nord**
- **Variante 2: Gartenstraße - Babenhäuser Straße**
- **Variante 3: Südlich Kulturhalle**
- **Variante 4: Südöstlich Kulturhalle**

# Standortanalyse der Unterführung für der Rad- und Fußverkehr in Rödermark - Ober-Roden

Bauausschuss-Sitzung am 09.05.2022

## Übersichtsluftbild

2



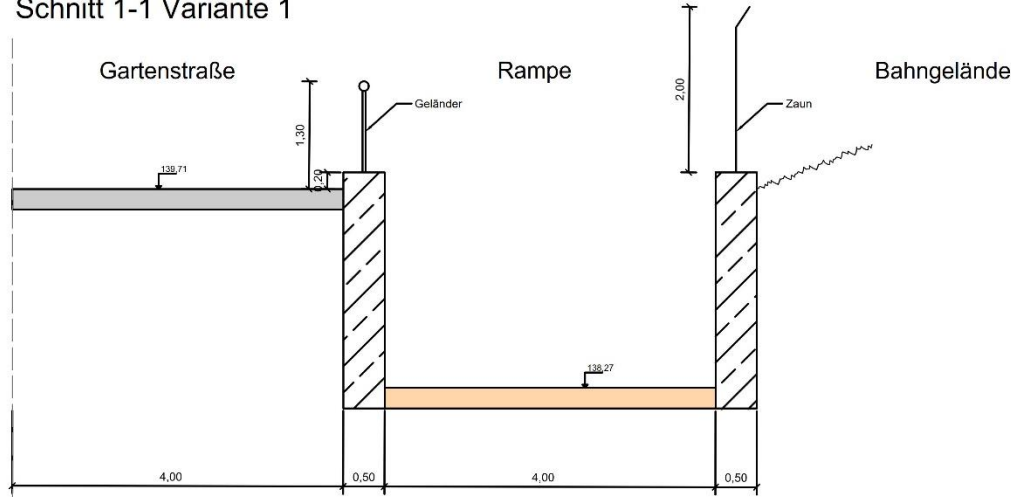
### Entwurfparameter

3

- **Rampenneigung:** maximal 6 % mit 1,50 m langen Zwischenpodesten nach 6,00 m
- **Unterführungsbreite:** 4,00 m bis 15,00 m Unterführungslänge  
5,00 m über 15,00 m Unterführungslänge
- **Unterführungshöhe:** 3,00 m (minimal 2,50 m)
- **Rampen-/ Treppenbreite:** 4,00 m
- **Konstruktionshöhe:** 1,00 m (minimal 0,80 m)
- **Wanddicke Rampen:** 0,50 m
- **Steigungsverhältnis Treppe:** 15/33 cm mit 1,50 m langen Zwischenpodesten nach 9 Stufen

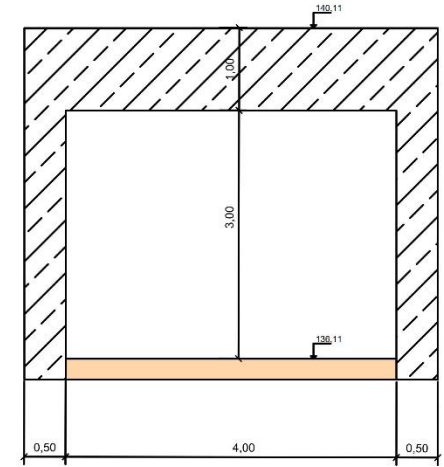
### Querschnitte und Längsschnitt

#### Schnitt 1-1 Variante 1



Rampe mit danebenliegender neuer Gartenstraße

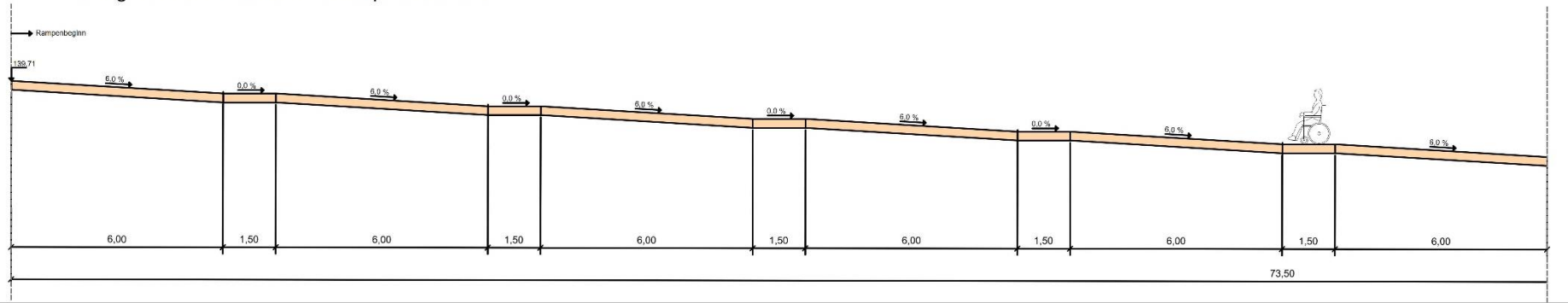
#### Schnitt 2-2 Variante 1



Unterführung mit einer Länge bis 15 m

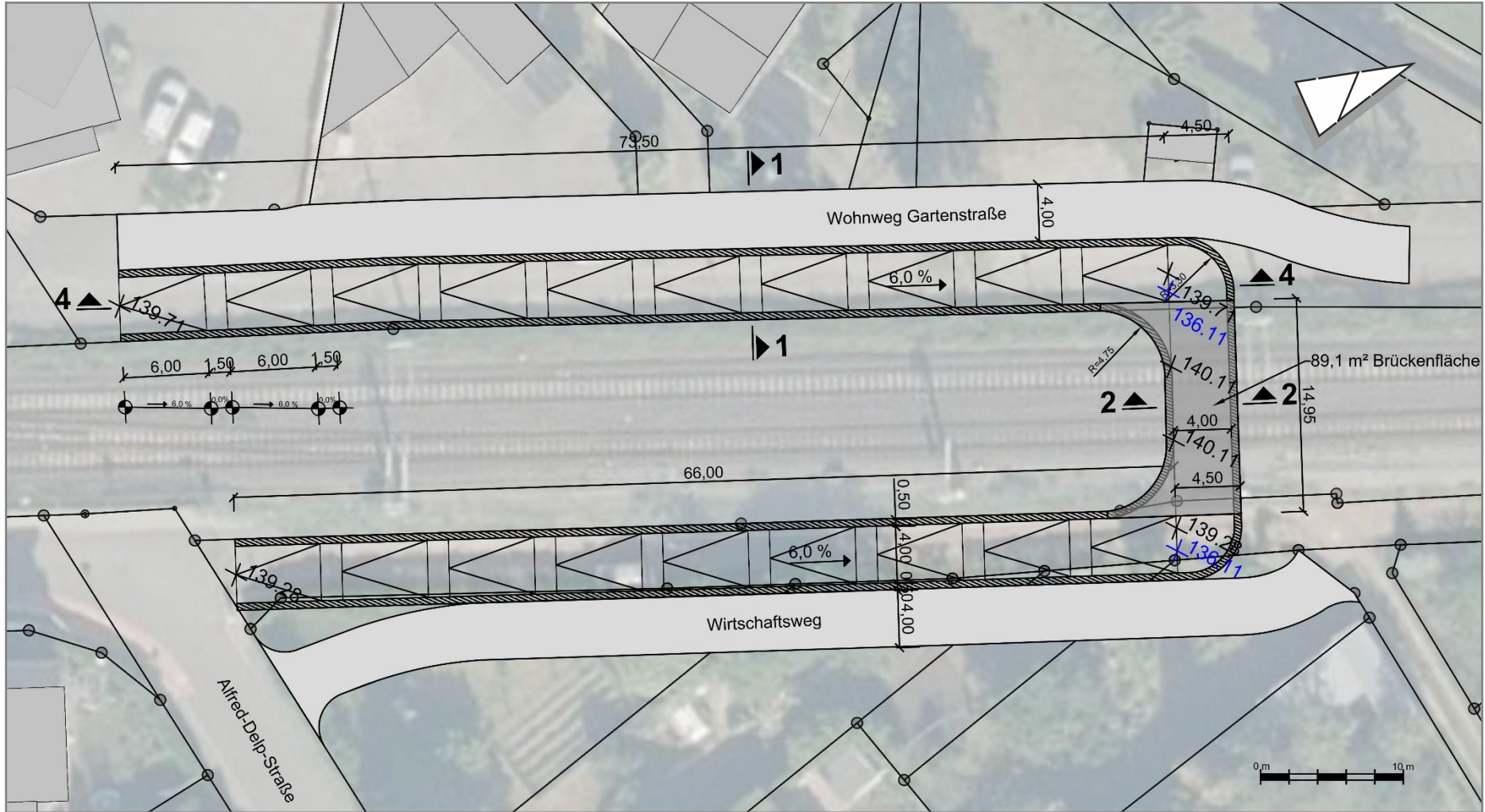
#### Schnitt 4-4

#### Längsschnitt der westlichen Rampe Variante 1

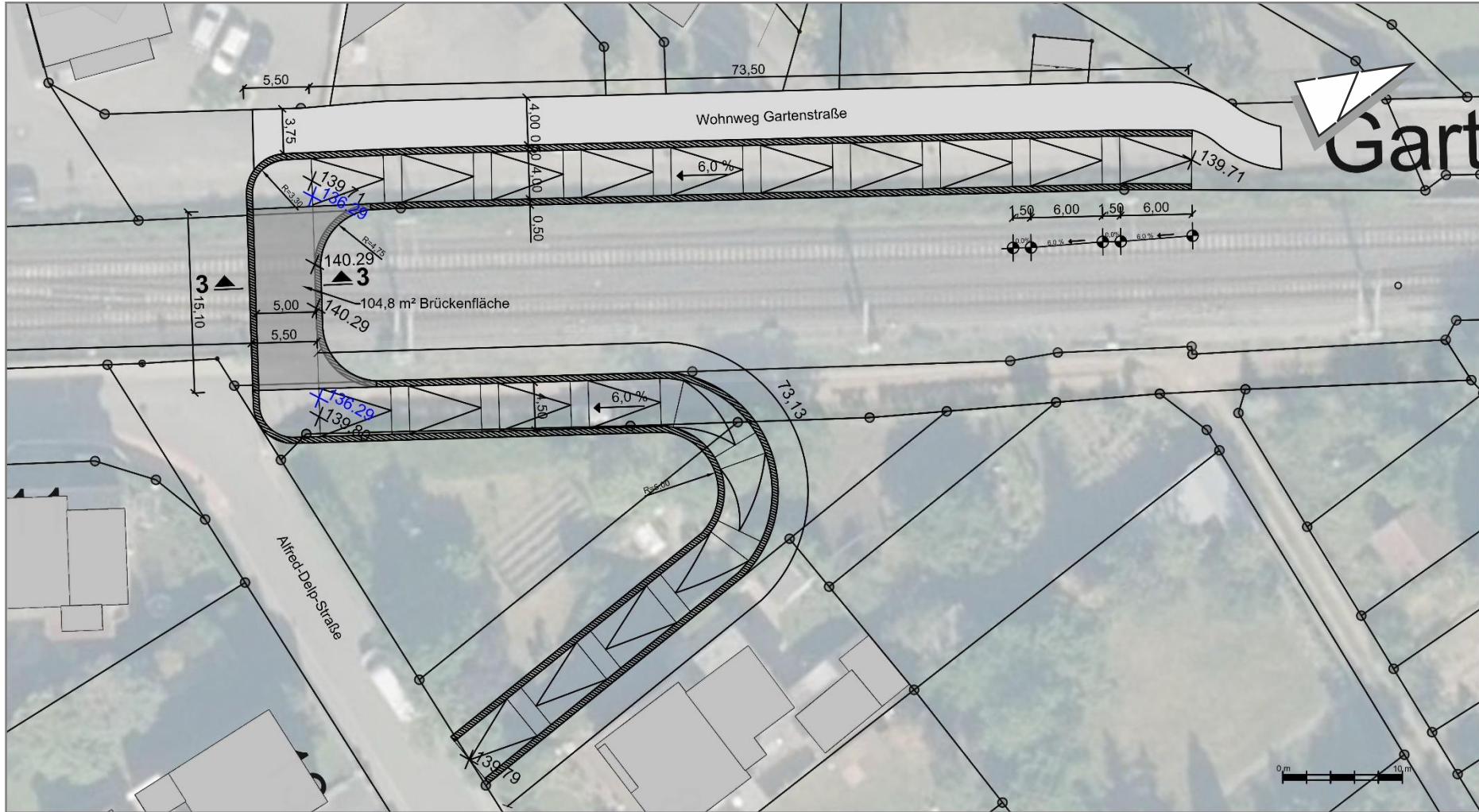




### Variante 1: Gartenstraße Nord

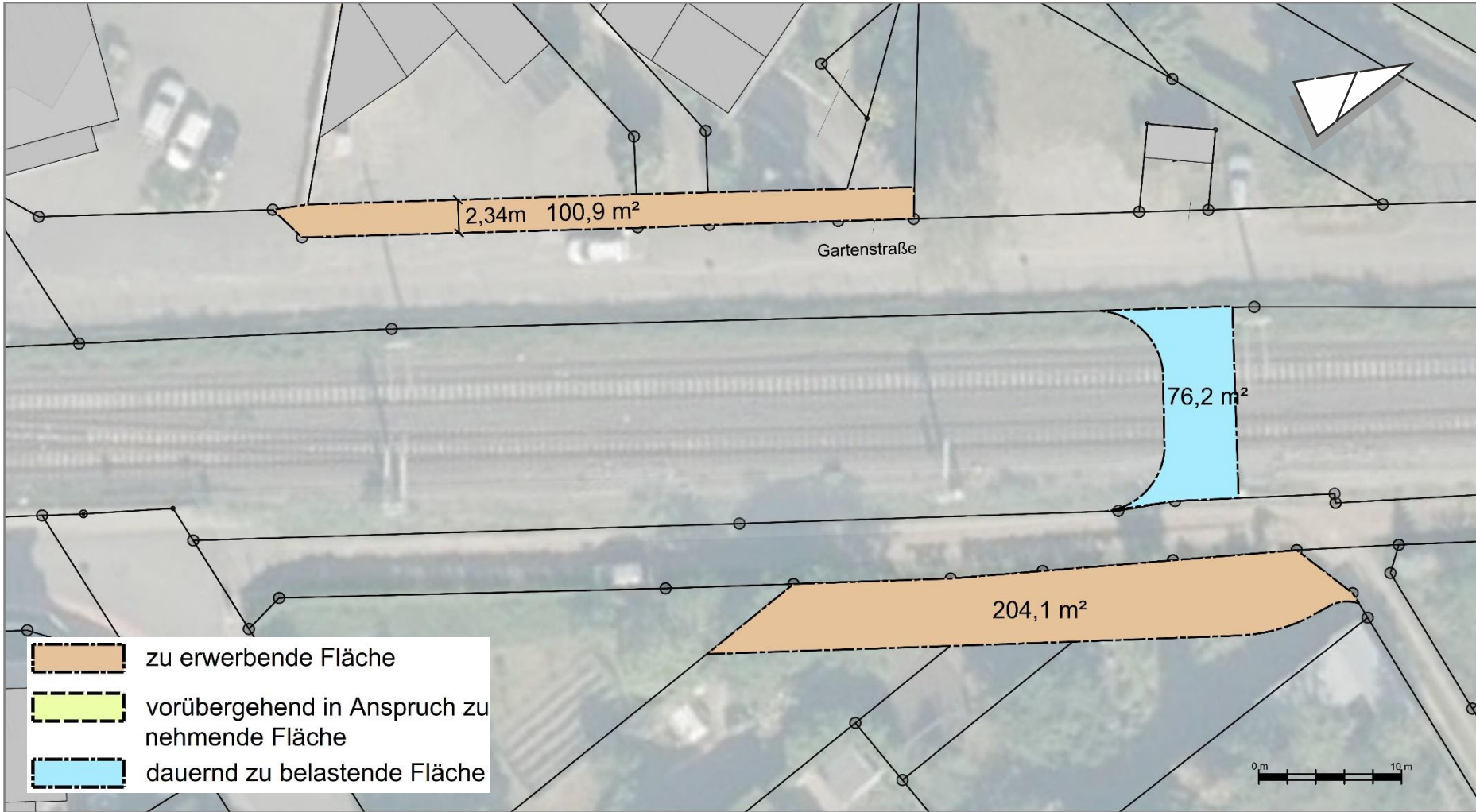


### Variante 2: Gartenstraße - Babenhäuser Straße

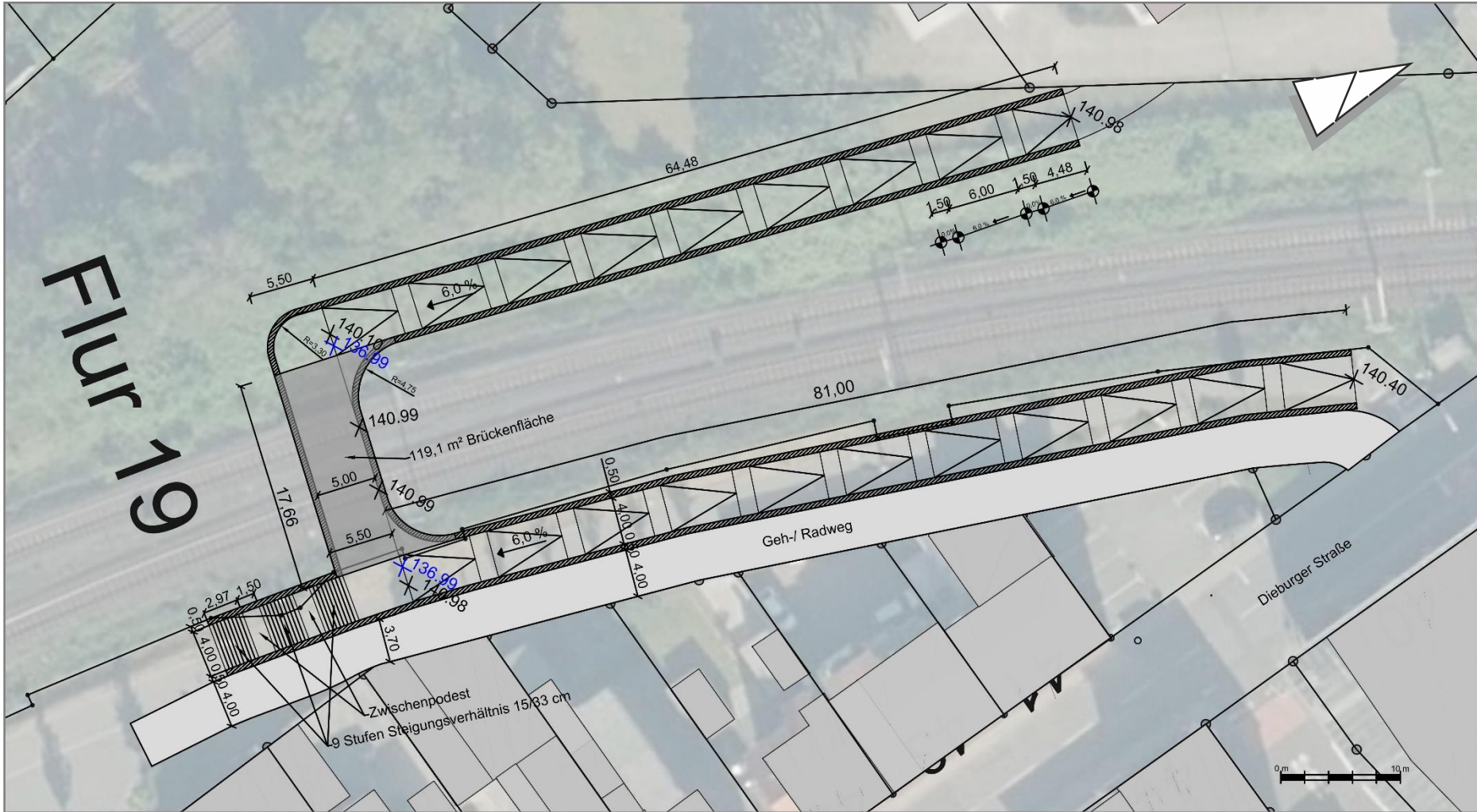


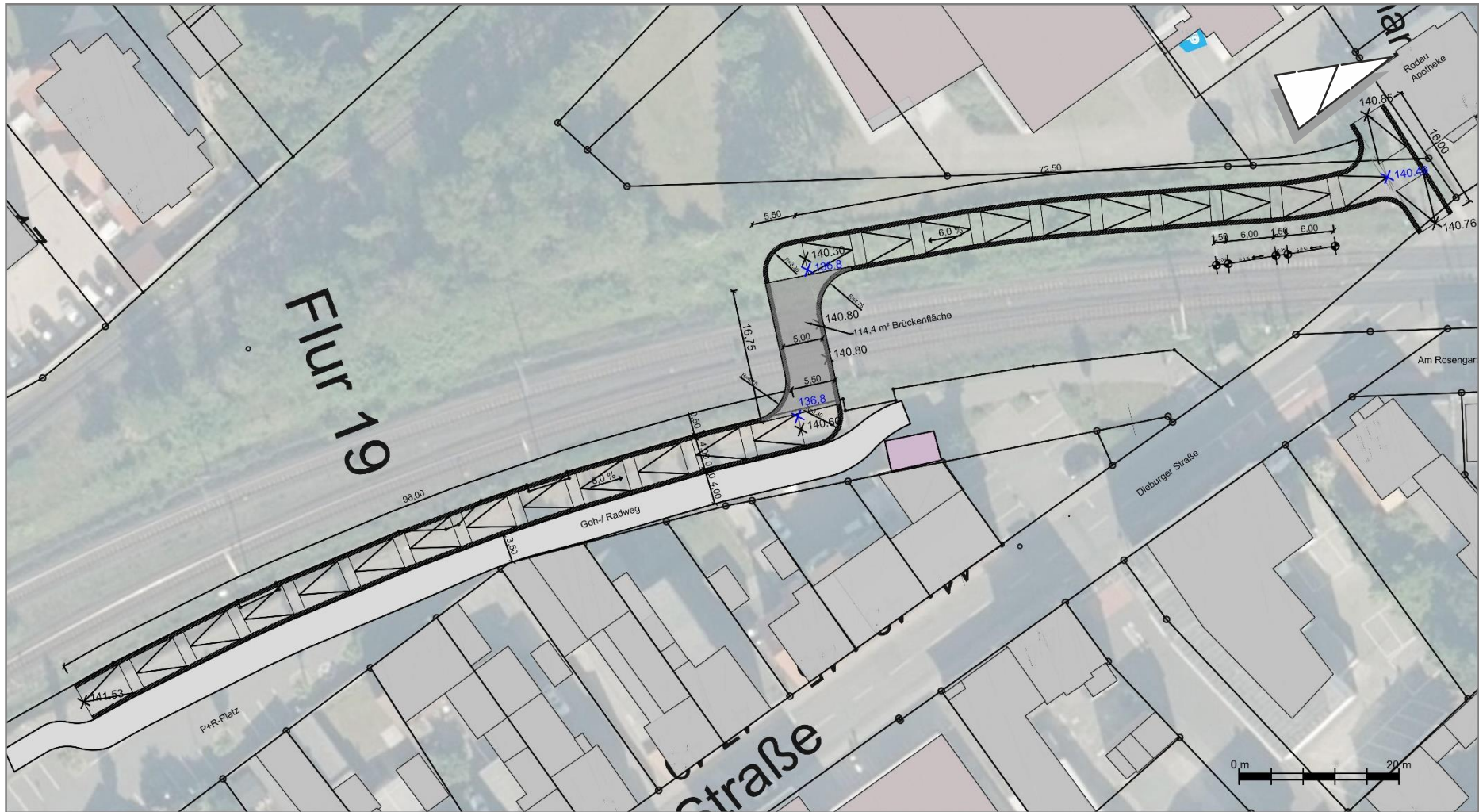


### Variante 1: Grunderwerb

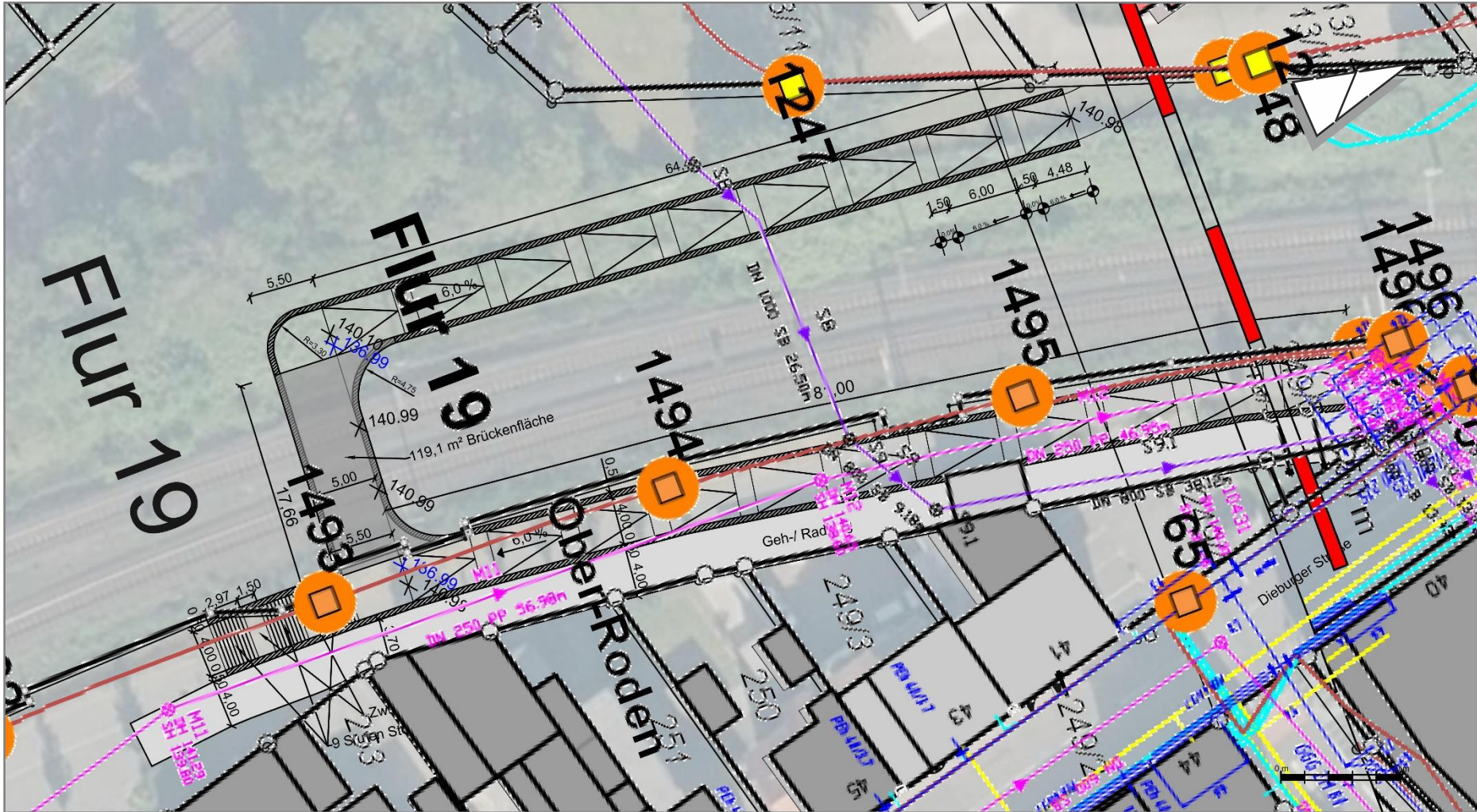




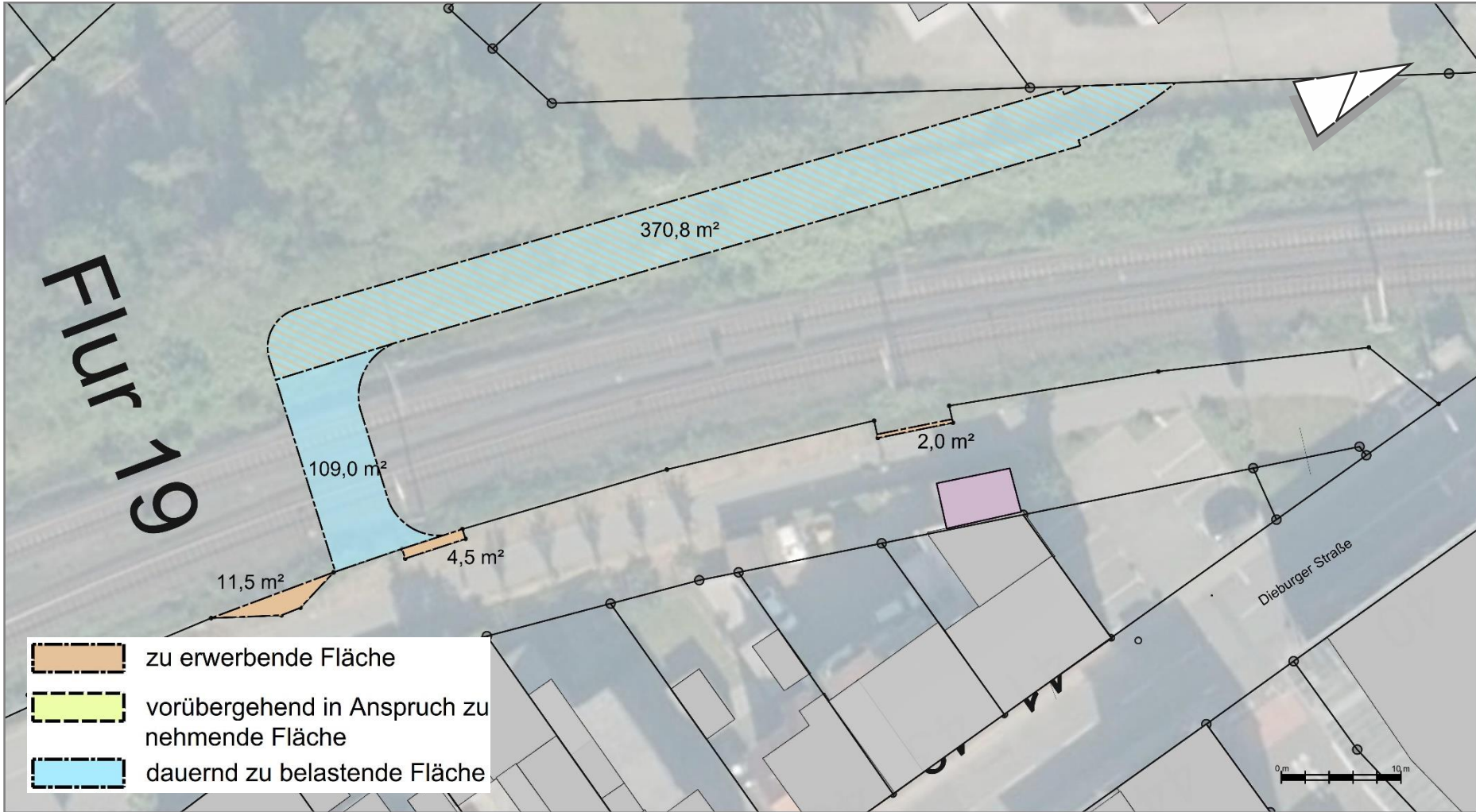


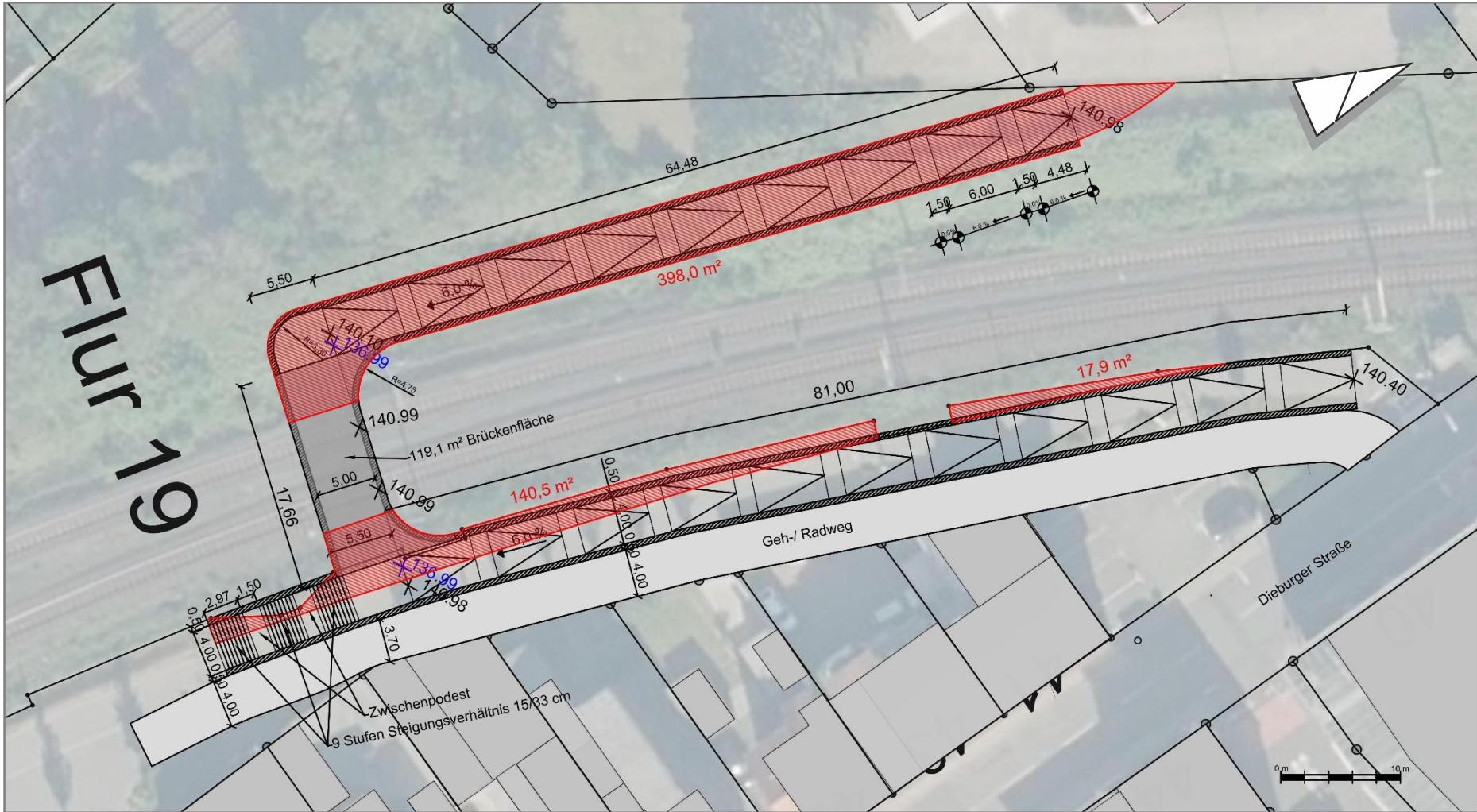












## Beurteilungskriterien

13

- Lage im Wegenetz
- Umwege / Erreichbarkeit für Fußgänger
- Umwege / Erreichbarkeit für Radfahrer
- Umwelteingriffe
- Städtebauliche Eingriffe
- Eingriffe in bestehende Leitungen
- Grunderwerb
- Sicherheit
- Kosten



## Übersichtsluftbild mit Referenzpunkten für den Rad- und Fußverkehr



### Anhang 1: Bewertung der Kriterien ohne Wichtung

Kriterien	Variante 1		Variante 2		Variante 3		Variante 4	
Lage im Wegenetz	Abseits der Haupt-routen	--	Abseits der Haupt-routen	--	Günstige Lage der Rampenzugänge	+	Sehr gute Rampenlage	++
Umwege / Erreichbarkeit für Fuß-gänger <sup>1)</sup>	Mehrlänge 236 m $\Delta$ 3'32"	-	Mehrlänge 361 m = 5'25"	--	Mehrlänge 131 m $\Delta$ 1'58"	+	Mehrlänge 3 m = $\pm$ 0	++
Umwelteingriffe	ca. 603 m <sup>2</sup>	-	ca. 391 m <sup>2</sup>	0	ca. 557 m <sup>2</sup>	-	ca. 693 m <sup>2</sup>	--
Eingriffe in Privateigentum	Gartenstraße: Flurstücke 132/1, 130, 129/1, 28/2	--	Gartenstraße: Flurstücke 132/1, 130, 129/1, 28/2 Alfred-Delp-Straße: Flurstück 68/1	--	Privat genutzte öffentliche Flächen	-	Privat genutzte öffentliche Flächen und P+R-Platz	-
Eingriffe in Leitungen	Strom	0	Strom	0	Sattlergraben, Kanal und Strom	--	Sattlergraben, Kanal und Strom	--
Grunderwerb	ca. 305 m <sup>2</sup> Erwerb ca. 77 m <sup>2</sup> Belastung	0	ca. 532 m <sup>2</sup> Erwerb ca. 95 m <sup>2</sup> Belastung	--	ca. 18 m <sup>2</sup> Erwerb ca. 109 m <sup>2</sup> Belastung ca. 371 m <sup>2</sup> Belastung/Erwerb	-	ca. 21 m <sup>2</sup> Erwerb ca. 102 m <sup>2</sup> Belastung ca. 437 m <sup>2</sup> Belastung/Erwerb	--
Baukosten brutto	UF = 89 m <sup>2</sup> brutto 1,60 Mio EUR <sup>2) 3)</sup>	+	UF = 105 m <sup>2</sup> brutto 1,88 Mio EUR <sup>2)</sup>	0	UF = 119 m <sup>2</sup> brutto 2,13 Mio EUR <sup>2) 4)</sup>	-	UF = 115 m <sup>2</sup> brutto 2,05 Mio EUR <sup>2) 4)</sup>	-
Bewertung		16		13		17		17

#### Bewertungsschema

- 1 Punkt
- 2 Punkte
- 0 3 Punkte
- + 4 Punkte
- ++ 5 Punkte

- 1) angenommene Gehgeschwindigkeit 4 km/h
- 2) Ansatz: 15.050 EUR/m<sup>2</sup> Unterführungsfläche (UF) netto
- 3) ohne Mehrkosten für die Grundwassersanierung Ringstraße 51
- 4) ohne Kosten für die Dükerung oder Umverlegung des Sattlergrabens